

Leitfaden zur Erfassung der Indikatoren für die Statistik MVB

Anleitung für die Arbeit mit MVB3

überarbeitet im März 2020

Inhaltsverzeichnis

Hintergrund des Projekts	2
Daten-Auswertung durch den SF MVB	2
Einstellungen, die im Setup von MVB3 gemacht werden müssen	3
<i>Einstellungen im Setup: Reiter «Basisdaten» (Minimaleinstellungen)</i>	3
<i>Einstellungen im Setup: Reiter «Listen» (Minimaleinstellungen)</i>	5
<i>Einstellungen im Setup: Reiter «Anpassungen» (Sollfelder zum Ausfüllen im MVB3)</i>	5
Übermittlung der Daten an den SF MVB.....	7
<i>Schritt-für-Schritt Anleitung zur Datenübermittlung in MVB3</i>	8

Hintergrund des Projekts

Mit einer Statistik der Mütter- und Väterberatung (MVB) will der Schweizerische Fachverband Mütter- und Väterberatung (SF MVB) Zahlen zu den wichtigsten Themen und Aktivitäten der Mütter- und Väterberatung auswerten. Schritt für Schritt wollen wir aussagekräftige Daten zur Beratungstätigkeit in der Schweiz erhalten, indem die statistischen Angaben von möglichst vielen MVB-Organisationen erhoben und geliefert werden.

Die vorliegende Anleitung liefert Hilfestellungen zu den notwendigen Grundeinstellungen im Programm MVB3, zur Erfassung der Daten sowie zur Datenübermittlung (alle Dokumente sind auch verfügbar unter www.sf-mvb.ch/statistik).

Zum Start des Projekts Statistik im Jahr 2015 hat der SF MVB mit einer Arbeitsgruppe aus Vertretenden verschiedener MVB-Organisationen eine [Indikatoren-Liste](#) erarbeitet. Es handelt sich dabei um Indikatoren, deren Erhebung wünschenswert ist, um ein umfassendes und stichhaltiges Bild der Beratungstätigkeit der MVB und der beratenen Familien zu erhalten. Der SF MVB empfiehlt daher die Erhebung dieser Indikatoren; jedoch erheben aktuell aus verschiedenen Gründen nicht alle MVB-Organisationen sämtliche dieser Indikatoren. Insbesondere die in der Indikatoren-Liste grau und mit einem Sternchen* gekennzeichneten Angaben werden bisher nur punktuell erhoben und darum auch noch nicht national ausgewertet (Angaben zu diesen Indikatoren sind daher optional)

Daten-Auswertung durch den SF MVB

Die Auswertung von Daten zur Beratungstätigkeit und zu den beratenen Familien wird neu in einem 2-Jahres-Rhythmus gemacht (d.h. zum nächsten Mal im Jahr 2021 mit den Daten von 2020). Die Daten sollten im Auswertungsjahr jeweils bis Ende März an den SF MVB geliefert werden (info@sf-mvb.ch). Eine Aufforderung und entsprechende Informationen werden Sie jeweils rechtzeitig erhalten.

Wir bitten Sie, die gewünschten Daten in einem Datenblatt (Excel) per E-Mail an info@sf-mvb.ch zu übermitteln (siehe Schritt-für-Schritt Anleitung zum Datenexport am Ende dieses Leitfadens). Gerne stehen wir für einen Testexport, zugeschnitten auf ihr System, zur Verfügung.

Aus den einzelnen Excel Dateien erstellt der SF MVB dann eine einheitliche Statistik. Dabei werden alle von den MVB-Organisationen übermittelten Daten zusammengefügt und ausgewertet, um Aussagen zu den verschiedenen Kennzahlen machen zu können. Es werden keine Vergleiche zwischen den einzelnen Anbietern vorgenommen oder veröffentlicht.

Zusätzlich zur Excel-Datei mit den Daten übermitteln Sie uns bitte folgende Angaben:

- Anzahl Geburten im Beratungsgebiet im jeweiligen Jahr
- %-Satz der neu geborenen Kinder, die Sie im jeweiligen Jahr erreicht haben (d.h. Kontakt konnte hergestellt werden)
- %-Satz der neu geborenen Kinder, die mindestens einmal in der Beratung waren.

Kontakt

Bei Fragen zur Statistik wenden Sie sich bitte an die Geschäftsstelle: info@sf-mvb.ch / Tel. 062 511 20 11.

Einstellungen, die im Setup von MVB3 gemacht werden müssen

Vom Hauptmenü des MVB3 Programms aus gelangt man links zum «Setup». Bei den in diesem Leitfaden vorgeschlagenen Einstellungen handelt es sich um Minimaleinstellungen. Für die Auswertung ist es von Vorteil, wenn die unten definierten Begriffe (sowie die einheitliche Schreibweise) übernommen werden. Weitergehende organisationsspezifische Einstellungen und feinere Untergliederungen sind nach wie vor möglich und können beibehalten werden.

Vorerst werden die grau und mit * gekennzeichneten Felder nicht national ausgewertet (Angabe optional).

Einstellungen im Setup: Reiter «Basisdaten» (Minimaleinstellungen)

Im Setup-Reiter „Basisdaten“ können Sie verschiedene Vorgaben eintragen, die Ihnen später bei der Dateneingabe als fertige Listen die Arbeit erleichtern.

Geburtsarten

- Spontan
- Sectio

Hinweis zu den Geburtsarten: Weitere Informationen zu Schwangerschaft und Geburtsverlauf können bei der Erfassung des Kindes eingegeben werden.

Ernährung

- MM
- MM&Formula
- Formula

Hinweis zur Ernährung: Bitte erfassen Sie in der Kategorie „Ernährung bei Austritt“ nur eine dieser drei Angaben: MM (Muttermilch), MM&Formula (Muttermilch und Formula) oder Formula. Andere Schreibweisen, Bindestriche oder Trennstriche führen zu Fehlern in der Auswertung. Weitere Bemerkungen (z.B. zur genauen Ernährungsweise) können im Blatt «Beratungen» ausgeführt werden.

Muttersprache

- Schweizerdeutsch
- Albanisch
- Arabisch
- Englisch
- Französisch
- Hochdeutsch
- Italienisch
- Portugiesisch
- Serbisch/Kroatisch/Bosnisch
- Spanisch
- Tamil
- Türkisch
- Ungarisch
- Anderes

Verständigungssprache

- Schweizerdeutsch
- Albanisch
- Arabisch
- Englisch
- Französisch
- Hochdeutsch
- Italienisch
- Portugiesisch
- Serbisch
- Kroatisch
- Bosnisch
- Rumänisch
- Spanisch
- Tamil
- Tigrinya
- Türkisch
- Ungarisch
- Anderes

Hinweis zur Mutter- und Verständigungssprache: Sie können die Liste der Mutter- und Verständigungssprachen in den «Basisdaten» im Setup auch weiter differenzieren als hier vorgeschlagen. Wenn die Sprachenliste einmal definiert ist, stellen Sie bitte sicher, dass die Sprachauswahl via Dropdown-Menü zur Auswahl steht und nicht selbst eingetippt werden müssen, da sonst eine höhere Fehleranfälligkeit besteht.

Nationalität

- Idealerweise gemäss ISO-Ländercode, alternativ andere, eindeutige Länderbezeichnung (einheitliche Schreibweise ist wichtig!)
- [Übersicht über ISO-Ländercode](#)

Beratene Person:

- KM
- KV
- KE

Begleitperson

- Dolmetscher
- Kulturvermittler
- Geschwister
- Grosseltern
- Verwandte
- Fachperson
- Andere

Hinweis zur Begleitperson: Mindestens die oben genannten Kategorien sollten ersichtlich sein. Wichtig: Erfassen Sie die «Funktion» der Begleitperson, nicht deren Namen oder Titel.

Ausbildung*

- Keine*
- Obligatorischer Schulabschluss*
- Berufsschulabschluss/Matur*
- Höhere Berufsbildung (HF, BP, HFP) *
- Hochschulabschluss (FH/PH, ETH/UNI, FH) *

Einstellungen im Setup: Reiter «Listen» (Minimaleinstellungen)

Im Reiter «Listen» im Setup in MVB3 wird unterschieden zwischen übergeordneten «Kategorien» und darin abgestuften «Beratungsarten». Mögliche Kategorien wären z.B. «Erstkontakt», «Beratung», «Vernetzung» und Beratungsarten wären dann z.B. «Telefonisch erreicht mit Termin» (in der Kategorie Erstkontakt) oder «Beratung mit Voranmeldung» (in der Kategorie Beratung).

Für die Ausweisung der getätigten Beratungsleistungen gegenüber dem Auftraggeber kann organisationsspezifisch auch immer eine andere Logik/andere Abstufungen zwischen den Beratungsarten gewählt werden.

Wir bitten Sie, für die nationale Statistik zumindest folgende Beratungsarten zu unterscheiden:

- Erstkontakt (ohne Beratung)
- Kontakt ohne Beratung
- Beratung auf Voranmeldung
- Beratung ohne Voranmeldung
- Telefonberatung
- E-Mail-Beratung oder online Beratung
- Hausbesuch
- Gruppenberatung
- Anderes

Wichtig: Erstkontakte (ohne Beratung) oder Kontakte zur Terminvereinbarung (Kontakte ohne Beratung) werden nicht als Beratung erfasst.

Einstellungen im Setup: Reiter «Anpassungen» (Sollfelder zum Ausfüllen im MVB3)

Die folgenden Angaben bitte als Sollfelder definieren (im Setup unter „Anpassungen“). Vorerst werden Felder, die grau und mit * gekennzeichnet sind, nicht national ausgewertet (Angaben daher optional).

Sollfelder Familie

- AnzahlKinder (= Anzahl Kinder, die in der Familie leben)
- Adresse (=Wohnort der Familie (PLZ)

Kindsmutter (KM):

- Verständigungssprache
- Nationalität
- Muttersprache

- Jahrgang
- Ausbildung*

Kindsvater (KV):

- *Verständigungssprache
- *Nationalität
- *Muttersprache
- *Jahrgang
- *Ausbildung*

Sollfelder Kind

- Geburtsdatum
- Geschlecht
- Geburtsgewicht
- Geburtslänge
- Kopfumfang bei Geburt
- Hebammenbetreuung
- Geburtsart
- Ernährung bei Austritt

Sollfelder Beratung

- **ArtBeratung**
- **OrtBeratung** (PLZ)
- **DatumBeratung** (TT.MM.JJJ)Beratungsdauer (in Minuten erfassen, exklusive Vor- und Nachbereitung, exklusive Reisezeit)
- **Begleiter** (Achtung, die Bezeichnung dieser Personengruppe ist im MVB3 nicht einheitlich. Das Sollfeld «Begleiter» bezeichnet die beratenen Personen, also z.B. Kindsmutter, Kindsvater, Fachperson. In den Einstellungen in den Basisdaten wird diese Personengruppe «Beratungspersonen» genannt und im Statistik-Feld bei den Beratungen wird diese Personengruppe als «Beratene» bezeichnet).
- Begleitperson (= Begleitpersonen gemäss den Einstellungen in den Basisdaten, z.B. Grosseltern, Geschwister).
- Messen (Ausfüllen, wenn Kind gemessen wird)*
- **Beratungsthemen:** Ausschlaggebend für das Beratungsthema ist die ausgehende Fragestellung der beratenen Person oder die von der beratenen Person wahrgenommene Problematik. Es ist klar, dass bei einer umfassenden Beratung, z.B. zum Thema Schlaf, auch z.B. das Thema Ernährung gestreift wird. Dies gilt jedoch noch nicht als Ernährungsberatung. Das Beratungsthema wäre somit „Schlaf“.
- Die folgenden Themen werden ausgewiesen:
 - **Pflege und Gesundheit:** Pädiatrische Krankheitsbilder, Pflege des gesunden und kranken Kindes, Körperpflege, Gesundheitsvorsorge, Unfallverhütung, ärztliche Vorsorgeuntersuchungen, Impfen, Bewegungsförderung, Gesunderhaltung der Familie, Fragen zur Ausstattung und Bekleidung

- **Psyso** (Psychosozial): Verarbeitung Schwangerschaften / Geburtstraumen, Unzufriedenheit mit Situation / Überforderung / Isolation / Stresssituationen / Selbstzweifel / Postnatale Erschöpfungszustände / Schwierige Familiensituationen / Schwierigkeiten in der Partnerschaft / Familienplanung & Rollenfindung / Vor- oder Nachbereitung von Arztbesuchen oder Spitalaufenthalt / Kinderschutz
- **Stillen**: Der/die Beratene Person hat spezifische Fragen zum Stillen.
- **Ernährung**: Der/die Beratene Person hat spezifische Fragen zur Ernährung
- **Entwicklung**: Die Entwicklung des Kindes ist explizites Thema in der Beratung und wird nicht nur in der Beratung zu anderen Themen gestreift.
- **Erziehung**
- **Schlaf**
- **Information/Vernetzung**: Das bedeutet, dass Informationen zur eigenen oder zu weiteren Organisationen, Fachstellen oder auch Literaturhinweise abgegeben werden (z.B. Informationen über Kursangebote, Information zu Elternbriefen Pro Juventute, Information zu Kitaangebot vor Ort, Information zu Spielgruppenangebot vor Ort oder ähnliches)
- **Triage**: Dies bedeutet, dass die Beraterin den Eltern empfiehlt, zu einem Thema weiterführende Hilfe in Anspruch zu nehmen (z.B. Teilnahme an Eltern-Kind-Kursen, Ernährungsprogrammen, Bewegungsprogrammen, etc.) und den Eltern genau zeigt, wie sie das neue Angebot erreichen können, etc.
- **Überweisung**: Im Gegensatz zur Triage bedeutet die Überweisung, dass die Beraterin den Eltern einen klaren Auftrag gibt, sich bei einer anderen Fachperson / Fachstelle zu melden. Die Beraterin stellt klar, dass andere professionelle Fachstelle in Anspruch genommen werden muss, damit eine gesunde Entwicklung des Kindes gewährleistet ist. Die Verantwortung, die Stelle aufzusuchen liegt aber bei den Eltern. Z.B. Überweisung an Kinderarzt, Ernährungsberatung, Erziehungsberatung, etc.
- **Messen**: es findet keine eigentliche Beratung statt, die Eltern lassen nur ihr Kind Wiegen und Messen.

Übermittlung der Daten an den SF MVB

Die Erstellung des gewünschten Datenblatts (Excel) erfolgt per Knopfdruck im MVB3 ab Version 3.5. Wir bitten Sie, die gewünschten Daten in einer Excel-Datei per E-Mail an info@sf-mvb.ch zu übermitteln (siehe Schritt-für-Schritt Anleitung zum Datenexport am Ende dieses Leitfadens). Gerne stehen wir für einen Testexport, zugeschnitten auf ihr System, zur Verfügung.

Aus den einzelnen Excel Dateien erstellt der SF MVB dann eine einheitliche Statistik. Dabei werden alle von den MVB-Organisationen übermittelten Daten zusammengefügt und ausgewertet, um Aussagen zu den verschiedenen Kennzahlen machen zu können. Es werden keine Vergleiche zwischen den einzelnen Anbietern vorgenommen oder veröffentlicht.

Zusätzlich zur Excel-Datei mit den Daten übermitteln Sie uns bitte folgende Angaben:

- Anzahl Geburten im Beratungsgebiet im jeweiligen Jahr
- %-Satz der neu geborenen Kinder, die Sie im jeweiligen Jahr erreicht haben (d.h. Kontakt konnte hergestellt werden)
- %-Satz der neu geborenen Kinder, die mindestens einmal in der Beratung waren.

Schritt-für-Schritt Anleitung zur Datenübermittlung in MVB3

Die Erstellung des gewünschten Datenblatts (Excel) erfolgt per Knopfdruck im MVB3 ab Version 3.5. Das Excel kann danach per E-Mail an den Schweizerischen Fachverband Mütter- und Väterberatung versendet werden. Die detaillierte Anleitung erfolgt jeweils auch beim Aufruf zur Übermittlung der Daten.

1) Gehen Sie in den Reiter «Beratungen»

MVB3_SO - [MVB 3]
Datei Bearbeiten Ansicht Einfügen Format Datensätze Scripts Hilfe

Stammblatt Familie Kinder Kinder II **Beratungen** Entwicklung Berichte Interna Diversicum

Hans Muster (*22.02.2019) Alter heute 13Mo 1Wo
Familie Muster (), KM: , KV:

Beratung 13 Mo 1 Wo

Datum: 02.04.2020 Ort:
 Art: Kategorie: Beraterin:
 Beobachtung/
 Thematik:
 Ziele:
 Empfehlung/
 Massnahmen:

Historie

02.04.2020 - 13 Mo 1 Wo (, /,)
 Gewicht: Länge: Kopfumfang:

2) Wählen Sie die Suchfunktion an:

Messen

Gewicht(g) Länge(cm) Kopfumfang(cm) BMI **Dauer**
 Arbeitszeit min

Kind wählen

Hans (*22.02.19)

Beratungen (1 seit 02.04.2020) < >
 Hans: 02.04.20/

1 von 1

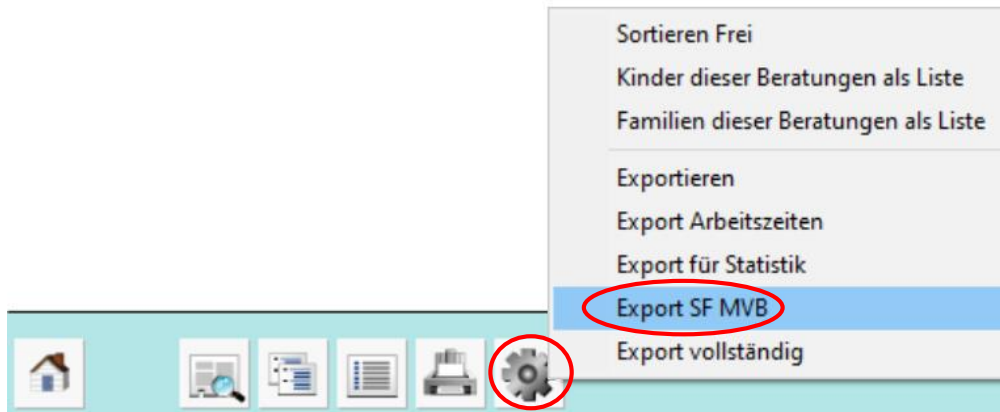
3) Klicken Sie im aufgehenden Fenster das Feld «Erweitert»

4) Geben Sie im aufgehenden Fenster im Feld „Beratungen“ unter „Datum“ den gesuchten Zeitraum ein und klicken Sie unten rechts auf „Beratungen“

Geben Sie den gesuchten Zeitraum bitte exakt in der folgenden Schreibweise ein:

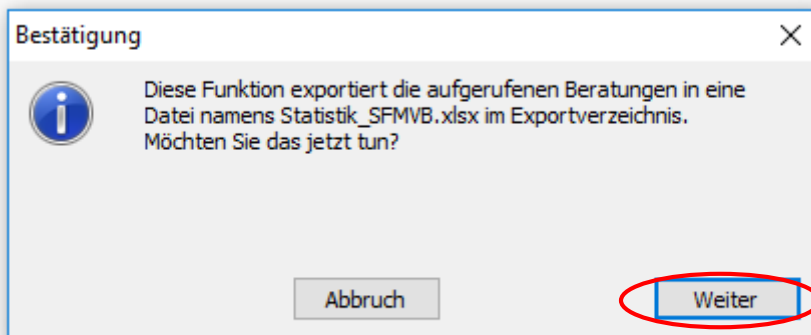
TT.MM.JJJ...TT.MM.JJJJ, also zum Beispiel 01.01.2018...31.12.2018.



5) Im aufgehenden Fenster „Beratungsliste“ wählen Sie das Zahnradmenü und klicken „Export SF MVB“



6) Bestätigen Sie anschliessend im aufgehenden Fenster mit „weiter“

Durch das Bestätigen wird automatisch eine Excel-Datei mit den gewünschten Indikatoren erstellt und im Unterverzeichnis `\Export_MVB` innerhalb des MVB3-Programms erstellt. Sie sollten diesen Ordner «Export_MVB» in Ihrem Dateien-Explorer finden (Darstellung/Ordnerstruktur kann von der unten gezeigten abweichen). Darin sollte eine Excel-Datei mit dem Namen «Statistik_SFMVB» gespeichert sein.



- Ordner  Export_MVB
- Datei  Statistik_SFMVB

7) Übermittlung der Excel-Datei an den SF MVB:

Diese Excel-Datei können Sie danach ohne weitere Bearbeitung per E-Mail an den SF MVB schicken: info@sf-mvb.ch. Besten Dank für Ihre Mitwirkung!